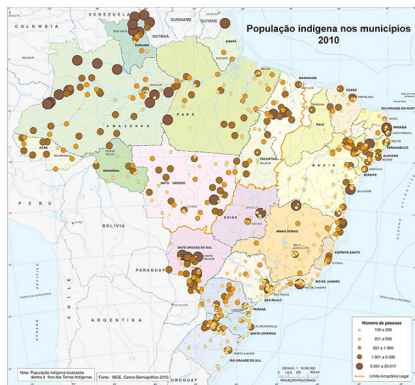


MAPAPEANDO - Onde estão os povos indígenas?

A partir da observação do mapa do Brasil, esta proposta visa conscientizar os alunos e promover um debate sobre a presença indígena no Brasil, além de apresentar o conceito de áreas culturais. Busca-se também desenvolver a criação musical a partir de alguns nomes de diferentes povos indígenas, das áreas culturais, de regiões e possíveis palavras-chave que emergiram deste debate.

DESCOBRINDO O MAPA A PARTIR DAS SUAS ORIGENS

- Para incentivá-lo a usar o mapa de forma mais dinâmica, sugerimos que distribua um objeto para cada aluno (pode ser um pião, uma pedra ou um *post it*) para que ele indique no mapa a localização da região de onde vieram seus pais e avós. A ideia é que este primeiro momento revele os conhecimentos geográficos prévios de cada participante a partir de suas referências pessoais, e os amplie a partir das trocas de informações entre os alunos e o professor. Depois que cada um localizou os seus antepassados, conversar com seus alunos sobre as diferentes regiões brasileiras e suas características pode se transformar num momento rico e de grande interação.



Fonte: Fundação Nacional do Índio



Fonte: InfoEscola

ONDE OS INDÍGENAS VIVEM?

- Após a primeira etapa de localização das regiões, sugerimos que você proponha uma dinâmica para localizar os povos indígenas no mapa brasileiro. Lance a pergunta: Em quais lugares vivem os indígenas? Pedir para eles colocarem seus objetos no mapa conforme o que conhecem. Ao observar o que cada um fez, vá aos poucos, estimulando reflexões com seus alunos para que eles percebam que existem indígenas em diversas regiões brasileiras.

O conceito de **áreas culturais** foi desenvolvido pelo o antropólogo Eduardo Galvão, na década de 1950, a fim de caracterizar as semelhanças e diferenças entre os diversos povos indígenas brasileiros, já que as sociedades indígenas têm muitas diferenças entre si que não podem ser explicadas apenas por fatores geográficos ou razões econômicas, mas também dos vários contatos, migrações internas, entre outros. Assim, foi possível agrupar todas as culturas de uma mesma região geográfica que partilhavam certo número de elementos em comum.

PROPOSTA DIDÁTICA

ESTIMULANDO O DEBATE

- A forma como o professor vai conduzir essa conversa dependerá das respostas dos alunos, mas é provável que muitos indiquem que os indígenas estejam localizados apenas na Amazônia. A partir daí, você pode incentivá-los a pensar que eles vivem em outras regiões e começar, aos poucos, introduzir alguns povos mais conhecidos para mostrar no mapa onde vivem. Pode ser que os seus alunos coloquem os seus objetos apenas em lugares com floresta. Nesse caso, seria interessante lançar algumas perguntas que os façam entender que existem indígenas nas cidades também. Deverão surgir perguntas como por exemplo: mas então eles falam Português? Andam nus ou vestidos? Usam celular e computador? Essas perguntas podem ser disparadoras de um bom debate, estimulando pesquisas entre seus alunos.



Fonte: Guia Geográfico Brasil

LOCALIZANDO OS RIOS

O foco da terceira etapa se refere à compreensão das **áreas culturais** a partir da localização dos rios. Você pode continuar com a mesma dinâmica dos pão/pedra/objeto ou com qualquer outra de sua preferência. Sugerimos começar pelos rios que são o centro dessas áreas culturais, inclusive nomeando algumas delas.

- Quem sabe onde fica o rio Xingu?
- Onde fica o rio Paraná
- Onde fica o rio Tietê?
- Onde fica o rio Guaporé?
- Onde fica o rio Tapajós?

E assim por diante.

PROPOSTA DIDÁTICA

A partir dessas ou outras perguntas de sua preferência, seria interessante expor o conceito de áreas culturais e localizá-las para seus alunos. Na página 25 do **livro Cantos da Floresta**, apresentamos um mapa das áreas culturais.

- Uma sugestão pode ser a proposta da divisão da turma em pequenos grupos para que cada um deles pesquise uma área cultural e compartilhe sua localização, características da região, os povos indígenas pertencentes a cada uma das áreas culturais, enfim, uma possibilidade de estudo e compartilhamento de saberes.
- Após esse trabalho de aproximação e pesquisa sobre os povos indígenas e as áreas culturais, sugerimos uma proposta musical. Cada grupo criará uma música com os nomes dos povos da área cultural pesquisada. Caso seu alunos nunca tenham realizado uma proposta similar, sugerimos que você conduza uma improvisação coletiva com todos para que eles tenham possíveis referenciais. Outro referencial interessante pode ser a escuta da música Asurini (Xingu) e/ou Tupari (Guaporé) do grupo Mawaca.

PARA LER

Para saber sobre as áreas culturais indicamos o artigo de Julio Cezar Melatti e <http://www.juliomelatti.pro.br/areas/a1amersul.pdf>

PARA CONHECER MAIS

Para saber onde estão localizadas as terras indígenas visite o site do ISA <https://pib.socioambiental.org/pt/c/terras-indigenas/demarcacoes/localizacao-e-extensao-das-tis>